



# Inlever richtlijnen

De auto inleveren, alles wat u moet weten om verrassingen achteraf te voorkomen.



In samenwerking met ATHLON

# Innameprotocol

Als uitwerking van artikel 1 van de Algemene Voorwaarden Keurmerk Private Lease heeft Athlon een innameprotocol. Dat wordt hieronder uitgelegd. Aan het einde van de Privé Leaseovereenkomst levert u het Voertuig in bij een Athlon-inleverpunt. Maak hiervoor een afspraak via 036 - 547 11 55. Tijdens de inname maakt Athlon een bindend inname rapport op. In dit rapport registreren we de inleverschades en gebruiksbeschadigingen van het Voertuig. U dient het Voertuig schoon in te leveren. Als het Voertuig niet schoon is, kan er geen bindende inname worden uitgevoerd.

## Wat moet u meenemen bij inlevering?

Wij vragen u de volgende items achter te laten in het dashboardkastje:

- Kentekenkaart;
- De groene kaart en het onderhoudsboekje;
- Reservesleutels en de eventuele codekaart;
- Alle meegeleaste accessoires;
- Radioaccessoires, bijvoorbeeld de codekaart;
- Eventuele software voor het navigatiesysteem;
- APK-bewijs (indien van toepassing).

## Wat doet u met de tank- of laadpas?

Deze hoeft u niet in te leveren. U mag deze doorknippen en weggooien.

## De schademeter

De schademeter is een handig hulpmiddel om vast te stellen hoe groot de schade is en of deze onder gebruiksschade valt. Kleinere schades die onder gebruiksschade vallen, hoeft U niet te melden en neemt Athlon voor haar rekening. De schademeter maakt onderdeel uit van het welkomstpakket.

## Het inname rapport

Met het inname rapport leggen U en Athlon vast in welke staat U het Voertuig heeft ingeleverd. Een voorbeeld van het inname rapport is opgenomen als bijlage.

## Voorbeelden van gebruiksschade

Gebruiksbeschadigingen zijn kleine beschadigingen die ontstaan bij normaal gebruik. Hieronder vallen beschadigingen aan carrosserie, bumpers, spiegels, flankbescherming en het interieur. De volgende beschadigingen beschouwt Athlon als één beschadiging:

Beschadigingen van het plaatwerk die kleiner zijn dan 24 mm (één euro muntstuk) en oppervlakkige krassen kleiner dan 10 cm, die het aantal van twee per plaatdeel niet overtreffen. Voorbeelden van gebruiksbeschadigingen zijn opgenomen als bijlage.

## Voorbeelden van inleverschade

Beschadigingen aan het Voertuig door bijvoorbeeld steenslag, aanrijding, (poging tot) inbraak en verontreiniging waarbij de ontstane schade niet voldoet aan de criteria zoals deze zijn omschreven bij gebruiksbeschadigingen vallen onder de term 'inleverschade'. Verontreinigingen per interieurdeel (stoel of bank) worden gezien als één beschadiging. Voorbeelden van inleverschades zijn opgenomen als bijlage.

## Waar kan ik mijn auto inleveren

Het Voertuig kan worden ingeleverd bij een inleverlocatie die wordt aangewezen door Athlon. Bij deze inleverlocatie wordt samen met U het inname rapport opgemaakt. Op verzoek kan het Voertuig door Athlon ook worden opgehaald op een locatie naar keuze van U. De kosten hiervan zijn voor rekening van U. Het tarief staat vermeld in het als bijlage opgenomen tarieven overzicht.

## Bijlagen

In deze bijlagen zijn opgenomen:

- Voorbeeld van het Inname rapport
- Voorbeelden van Gebruiksschade
- Voorbeelden van Inleverschade
- Tarievenoverzicht

## 5. Inname protocol

Als uitwerking van artikel 1 van de Algemene Voorwaarden Keurmerk Private Lease heeft Athlon een innameprotocol. Dat wordt hieronder uitgelegd. Aan het einde van de Privé Leaseovereenkomst levert Klant het Voertuig in bij een Athlon-inleverpunt. Maak hiervoor een afspraak via 036 - 547 11 55. Tijdens de inname maakt Athlon een bindend inname rapport op. In dit rapport registreren we de inleverschades en gebruiksbeschadigingen van het Voertuig. Klant dient het Voertuig schoon in te leveren. Als het Voertuig niet schoon is, kan er geen bindende inname worden uitgevoerd.

### 5.1 Wat moet Klant meenemen bij inlevering?

Wij vragen Klant de volgende items achter te laten in het dashboardkastje:

- Kentekenkaart;
- De groene kaart en het onderhoudsboekje;
- Reservesleutels en de eventuele codekaart;
- Alle meegeleaste accessoires;
- Radioaccessoires, bijvoorbeeld de codekaart;
- Eventuele software voor het navigatiesysteem;
- APK-bewijs (indien van toepassing).

### 5.2 Wat doet Klant met de tank- of laadpas?

Deze hoeft Klant niet in te leveren. Klant mag deze doorknippen en weggooien.

### 5.3 De schademeter

De schademeter is een handig hulpmiddel om vast te stellen hoe groot de schade is en of deze onder



gebruiksschade valt. Kleinere schades die onder gebruiksschade vallen, hoeft Klant niet te melden en neemt Athlon voor haar rekening. De schademeter maakt onderdeel uit van het welkomstpakket.

### 5.4 Het inname rapport

Met het inname rapport leggen Klant en Athlon vast in welke staat Klant het Voertuig heeft ingeleverd. Een voorbeeld van het inname rapport is opgenomen als bijlage.

### 5.5 Voorbeelden van gebruiksschade

Gebruiksbeschadigingen zijn kleine beschadigingen die ontstaan bij normaal gebruik. Hieronder vallen beschadigingen aan carrosserie, bumpers, spiegels, flankbescherming en het interieur.

De volgende beschadigingen beschouwt Athlon als één beschadiging:

Beschadigingen van het plaatwerk die kleiner zijn dan 24 mm (één euro muntstuk) en oppervlakkige krassen kleiner dan 10 cm, die het aantal van twee per plaatdeel niet overtreffen. Voorbeelden van gebruiksbeschadigingen zijn opgenomen als bijlage.

### 5.6 Voorbeelden van inleverschade

Beschadigingen aan het Voertuig door bijvoorbeeld steenslag, aanrijding, (poging tot) inbraak en verontreiniging waarbij de ontstane schade niet voldoet aan de criteria zoals deze zijn omschreven bij gebruiksbeschadigingen vallen onder de term 'inleverschade'. Verontreinigingen per interieurdeel (stoel of bank) worden gezien als één beschadiging. Voorbeelden van inleverschades zijn opgenomen als bijlage.

### 5.7 Waar kan ik mijn auto inleveren

Het Voertuig kan worden ingeleverd bij een inleverlocatie die wordt aangewezen door Athlon. Bij deze inleverlocatie wordt samen met Klant het inname rapport opgemaakt. Op verzoek kan het Voertuig door Athlon ook worden opgehaald op een locatie naar keuze van Klant. De kosten hiervan zijn voor rekening van Klant. Het tarief staat vermeld in het als bijlage opgenomen tarieven overzicht.



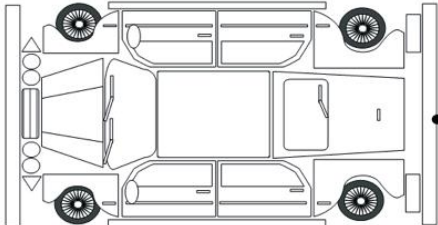
## 6. Bijlagen

In deze bijlagen zijn opgenomen:

- Voorbeeld van het Innamerapport
- Voorbeelden van Gebruiksschade
- Voorbeelden van Inleverschade
- Tarievenoverzicht
- De Polisvoorwaarden Leasevoertuigen Verzekering (APL ALG 1.2018)
  - Bijzondere verzekeringsvoorwaarden (APL WAM 1.2018)
  - Bijzondere verzekeringsvoorwaarden (APL OIV 1.2018)
  - Bijzondere verzekeringsvoorwaarden (APL SVI 1.2018)
- Voorwaarden Risicoverdeling Cascoschade Motorrijtuigen (APL RC 1.2018)
- Voorwaarden Verhaalservice Motorrijtuigen (APL VHS 1.2018)

### Voorbeeld van het Innamerapport

INNAMERAPPORT	
datum: _____	
Kenteken	_____
Merk Type	_____
Kleur	Uni / Metaallak
Km. stand	_____



Opmerking:

Kentekenbewijs:	ja - nee
Reserveleutels:	ja - nee
Radio/CD:	ja - nee
Navigatiesysteem:	ja - nee
Instructie- en onderhoudsboekjes:	ja - nee
Inname medewerker:	_____

Akkoord Klant \_\_\_\_\_ Akkoord Inname medewerker \_\_\_\_\_

### Voorbeelden van Gebruiksschade

#### Krassen

Krassen die gepolijst kunnen worden en kleiner zijn dan 10 cm.



#### Beschadigingen

Beschadigingen die kleiner zijn dan 24mm en niet dieper dan 2mm.



#### Bumpers

Beschadigingen aan bumpers en flankbescherming met een maximale grootte van 2 bij 5cm.



#### Spiegels

Beschadigingen aan spiegels kleiner dan 24mm.



#### Voorruit

Buiten het gezichtsveld zijn putjes en sterretjes welke nog geen scheur vertonen van 35mm of kleiner acceptabel.



### Voorbeelden van Inleverschade

#### Krassen

Krassen die langer zijn dan 10 cm en niet meer te polijsten zijn.



#### Carrosserie

Beschadigingen groter dan 24mm (1 euro muntstuk)



#### Schade door aanrijding

Schade die veroorzaakt is door eigen rijgedrag of een aanrijding.



#### Spiegels

Vervormingen of kapotte spiegels en beschadigingen van meer dan 50mm lang en die door de laklaag heendringen.



#### Aantasting

Aantasting van de lak door een van buiten komend onheil.



#### Roest

Deuken, butsen of krassen waarbij de laklaag zodanig is beschadigd dat er zichtbare roestplekken ontstaan.



#### Beschadiging van binnenuit

Beschadiging van binnenuit door het onvoldoende vastzetten van een lading.



#### Inbraakschade

Schade die ontstaan is als gevolg van inbraak.



#### Verlichting

De verlichting moet goed werken. Het glas mag geen scheur of gat hebben, gebroken, bespoten of bewerkt zijn.

#### Gescheurd glas

Stenslag op de koplampen, mistlampen of richtingaanwijzers waarbij er sprake is van een breuk van het glas.



#### Gat in het glas

Wanneer er een duidelijk gat in de koplamp, mistlamp of richtingaanwijzer zit.



#### Gebroken glas

Wanneer het glas van een mistlamp gebroken is.



#### Beschadigd koplamphuis

Als de koplamphuis beschadigd is.



#### Ruiten

De ruiten mogen in het directe gezichtsveld geen beschadiging en of verkleuring hebben groter dan 20 mm. Buiten het gezichtsveld zijn putjes en sterretjes welke nog geen scheur vertonen van 35 mm of kleiner acceptabel. Per 60.000 km is één ster of pit kleiner dan 35 mm acceptabel.

#### Scheur

Scheur(en) op ruiten die ontstaan zijn steenslag.



#### Velgen en banden

De velgen moeten met alle bouten of moeren zijn bevestigd en mogen niet zijn gescheurd of ernstig vervormd. De banden mogen geen beschadigingen tot op het karkas hebben en er mogen geen uitstulpingen voorkomen. Het reservewiel moet aanwezig zijn maar mag niet een gescheurde, vervormde, leeggelopen band of kromme velg hebben. De wieldeksels moeten allemaal zijn gemonteerd, mogen licht beschadigd zijn maar niet gebroken of gescheurd.

#### Kromme velg

Zware beschadigingen (vervorming) aan de velgen of ontbrekende delen.



#### Beschadigde band

Beschadiging aan de band zoals scheuren, barsten, gaten of banden met onvoldoende luchtdruk als gevolg van een lek.



#### Ontbrekend wieldeksel

Wanneer er 1 of meerdere wieldeksels ontbreken.



#### Gescheurd wieldeksel

Scheuren in wieldeksels of ontbrekende onderdelen van wieldeksels.



#### Interieur

Het interieur moet netjes worden onderhouden en er mogen geen beschadigingen zijn aan bekleding, dashboard en hemelbekleding. Hieronder valt ook hardnekkige geur of zware vervuiling waarvoor reinigen noodzakelijk is. Verwijderen van eigen accessoires die na demontage zichtbare beschadigingen achterlaten is niet toegestaan.

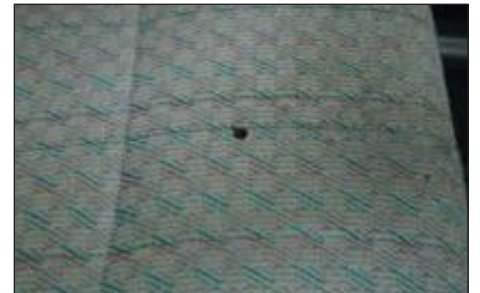
#### Scheuren en krassen

De bekleding vertoont materiaalscheuren of is bij de naden uitgescheurd.



#### Schroei plekken

De bekleding vertoont schroei plekken of gaten.



#### Blijvende vlekken

Vlekken die niet door middel van een normale reiniging verwijderd kunnen worden.





#### Vuil interieur

Wanneer het oppervlakkige vuil niet door normale reiniging schoongemaakt kan worden.



#### Schade dashboard

Wanneer er duidelijke schroefgaten zichtbaar zijn in het bestuurders of passagiersgedeelte.



#### Speakers

Wanneer er gaten in de hoedenplank voor speakers zijn gemaakt.



#### Aangetaste laadruimte

Wanneer door vloeistoffen de laadruimte is aangetast.



#### Vernielde onderdelen

Wanneer er onderdelen vernield zijn.



#### Accessoires

Alle in het contract genoemde accessoires moeten onbeschadigd gemonteerd zijn. Van gemonteerde accessoires moet het afneembare deel aanwezig zijn zoals een radiofront of een deel van een navigatiesysteem. Indien u zelf accessoires heeft gemonteerd mogen deze worden verwijderd mits er geen beschadiging of gaten in het Voertuig achterblijven.

#### Originele onderdelen

Originele gedomonteerde onderdelen, zoals bijvoorbeeld radio's of navigatiesystemen.



#### Reclame

Na beëindiging van de contractperiode zal de reclame verwijderd moeten worden. Indien de reclame niet is verwijderd, er zichtbare verkleuring is opgetreden of bij het verwijderen van de reclame de lak is beschadigd zullen de kosten om dit te herstellen in rekening worden gebracht.

#### Niet verwijderde reclame

Reclame die niet is verwijderd.



#### Verkleuring van de lak

Wanneer er een verkleuring van de lak zichtbaar is na het verwijderen van de reclame.



#### Beschadiging van de lak

Wanneer door het verwijderen van reclame de lak is beschadigd.

